








Etat des ressources en eaux souterraines - Situation début septembre 2023

Légende

LITHOLOGIE SIMPLIFIEE DES SYSTEMES HYDROGEOLOGIQUES

-  Calcaire - dolomie (aquifères karstiques)
-  Schiste, pélite, marne (peu aquifère)
-  Granite - gneiss (aquifères fissurés)
-  Formations sédimentaires indifférenciées
-  Alluvions récentes (nappes alluviales)
-  Alluvions anciennes (nappe villafranchienne)
-  Sables sous couverture (nappe astienne captive)

DESIGNATION DES STATIONS

Abréviation Nom de la station de suivi (commune)

L'abréviation qui précède le nom de la station de suivi indique le type d'ouvrage :

- S. Source
- F. Forage exploité pour l'eau potable
- Pz Piézomètre = forage non exploité






La couleur et le style de l'écriture définissent le gestionnaire du réseau de suivi :

- en gras **Conseil départemental de l'Hérault**
- en italique *OFB / BRGM*
- en rouge **SMETA (nappe astienne)**


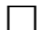


SITUATION DES NAPPES

Chaque station de suivi est représentée par un symbole dont la couleur spécifie le niveau d'une nappe et dont la forme indique son évolution.

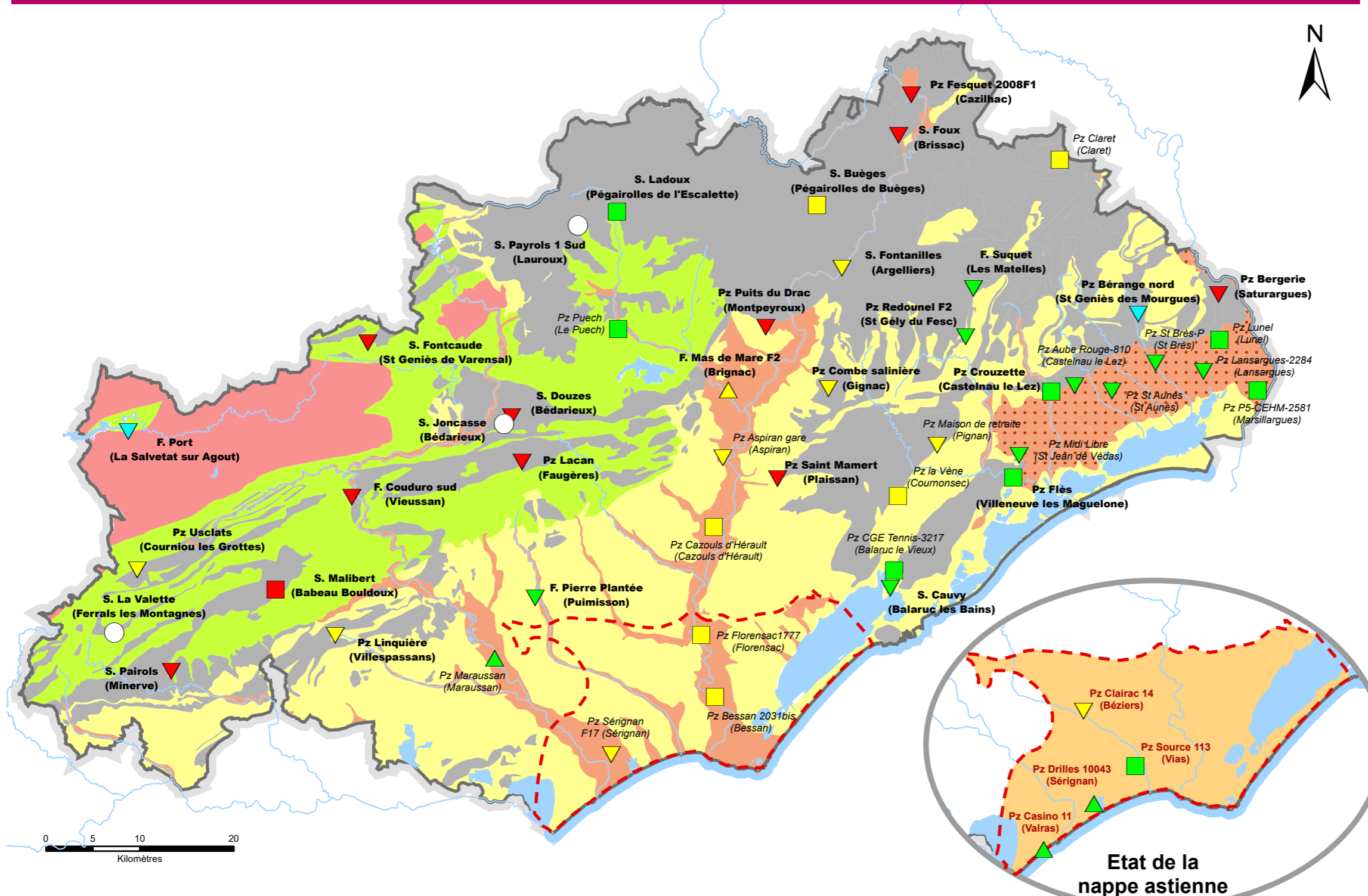
ETAT DES NIVEAUX (couleur du symbole)

-  Excédentaire - Niveau très supérieur à la normale
-  Haut - Niveau supérieur à la normale
-  Normal - Niveau normal
-  Bas - Niveau inférieur à la normale
-  Déficitaire - Niveau très inférieur à la normale

EVOLUTION DES NIVEAUX (forme du symbole)

-  Tendence à la hausse
-  Tendence stable
-  Tendence à la baisse
-  Station de suivi sans données actualisées ou pertinentes

Sources : Dept34 / SMETA / OFB - BRGM



Selon le bulletin Infoclim, le mois d'août a été sec et marqué par des températures assez chaudes à chaudes avec une pluviométrie très fortement déficitaire.

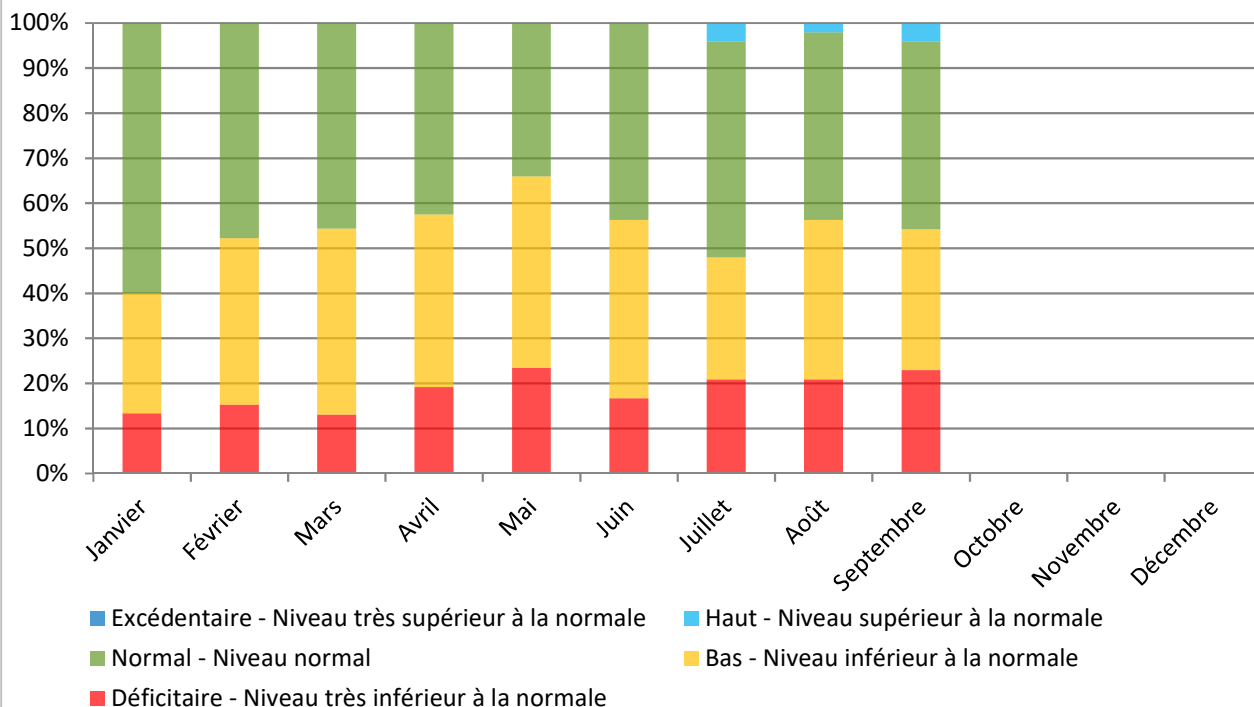
En l'absence de précipitations, les nappes ont poursuivi leur baisse. Ainsi, les niveaux d'eau deviennent majoritairement bas à très bas pour 54% des stations. Les évolutions à la baisse se réduisent et s'observent désormais sur 64% des points de suivi. Les minimas historiques sont franchis pour 11 stations (soit 23%).

Les aquifères karstiques présentent des niveaux bas à très bas majoritairement en baisse. Les nappes alluviales affichent des niveaux bas en baisse ou stable. La nappe villafranchienne présente des niveaux presque normaux en baisse ou stable. Les aquifères fissurés montrent des niveaux hauts en baisse. La nappe astienne présente un niveau normal en hausse sur le littoral et en baisse dans les terres.

Les prélèvements estivaux (tourisme, irrigation, début des vendanges) sollicitent les nappes, déjà en déficit de recharge et l'absence de pluies aoutiennes accentue le phénomène. Les niveaux d'eau des aquifères affichent une forte hétérogénéité de normaux à très bas ; certains se stabilisent légèrement mais les autres poursuivent leur baisse. Le secteur du Montpelliérais et l'Est littoral se maintiennent toujours. La situation actuelle peut passer inaperçue avec la fin des vacances alors que les vraies difficultés pourraient commencer maintenant sachant que Météo France annonce peu d'espoir de pluies sous 10 jours. Presque tout le département est classé en crise par la Préfecture et malgré ces restrictions, le risque de rupture doit localement être envisagé. Le mois de septembre sera décisif.

Bulletin mensuel de suivi de l'état et de l'évolution des niveaux des nappes d'eaux souterraines
Représentation statistique en début de mois des données figurant sur les cartes mensuelles

Etat des niveaux des nappes



Evolution des niveaux des nappes

