








# Etat des ressources en eaux souterraines - Situation début octobre 2023

## Légende

### LITHOLOGIE SIMPLIFIEE DES SYSTEMES HYDROGEOLOGIQUES

-  Calcaire - dolomie (aquifères karstiques)
-  Schiste, pélite, marne (peu aquifère)
-  Granite - gneiss (aquifères fissurés)
-  Formations sédimentaires indifférenciées
-  Alluvions récentes (nappes alluviales)
-  Alluvions anciennes (nappe villafranchienne)
-  Sables sous couverture (nappe astienne captive)

### DESIGNATION DES STATIONS

Abréviation Nom de la station de suivi (commune)

L'abréviation qui précède le nom de la station de suivi indique le type d'ouvrage :

- S. Source
- F. Forage exploité pour l'eau potable
- Pz Piézomètre = forage non exploité






La couleur et le style de l'écriture définissent le gestionnaire du réseau de suivi :

- en gras **Conseil départemental de l'Hérault**
- en italique *OFB / BRGM*
- en rouge **SMETA (nappe astienne)**





### SITUATION DES NAPPES

Chaque station de suivi est représentée par un symbole dont la couleur spécifie le niveau d'une nappe et dont la forme indique son évolution.

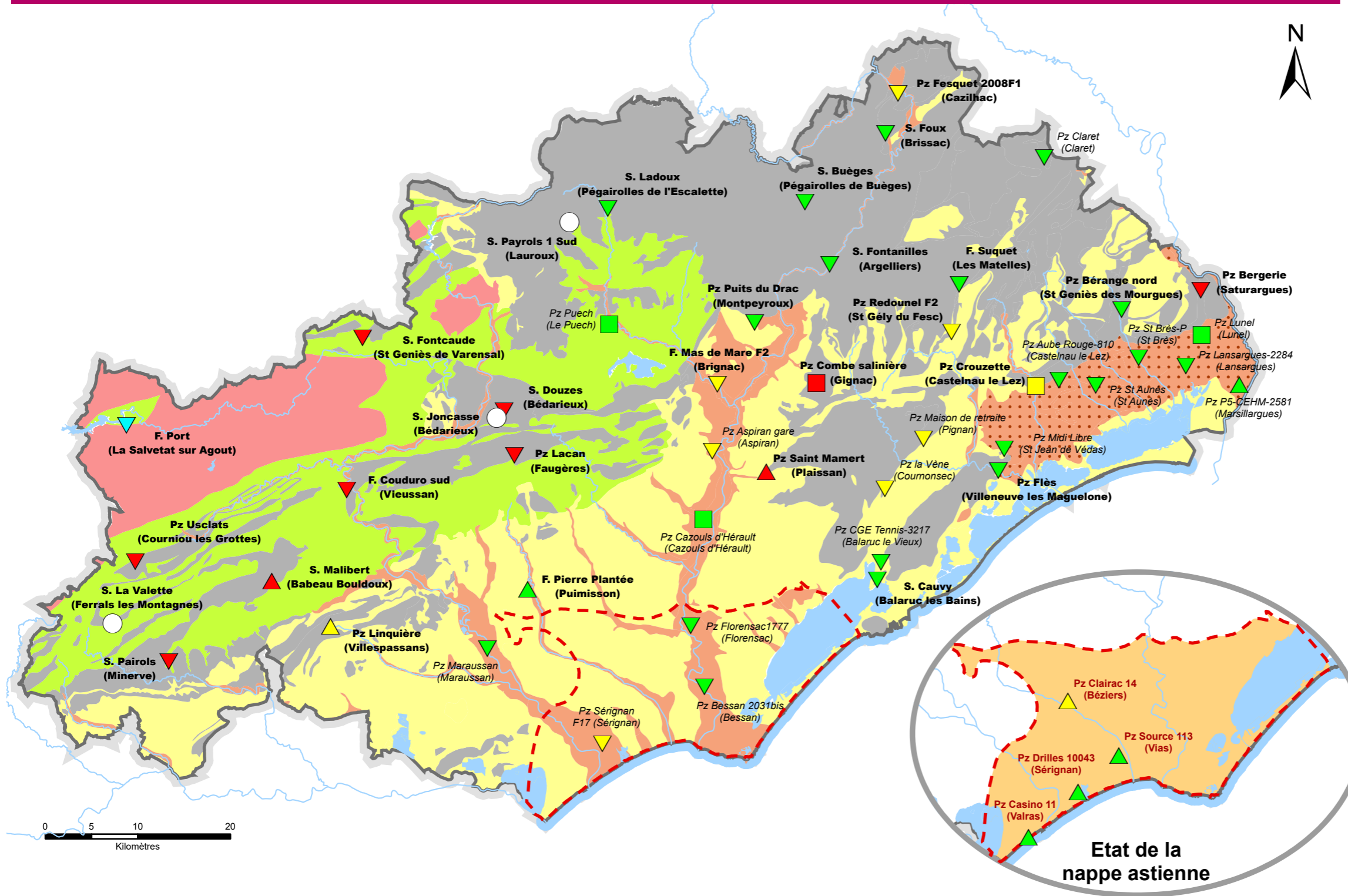
#### ETAT DES NIVEAUX (couleur du symbole)

-  Excédentaire - Niveau très supérieur à la normale
-  Haut - Niveau supérieur à la normale
-  Normal - Niveau normal
-  Bas - Niveau inférieur à la normale
-  Déficitaire - Niveau très inférieur à la normale

#### EVOLUTION DES NIVEAUX (forme du symbole)

-  Tendence à la hausse
-  Tendence stable
-  Tendence à la baisse
-  Station de suivi sans données actualisées ou pertinentes

Sources : Dept34 / SMETA / OFB - BRGM



Selon le bulletin Infoclim, le mois de septembre a connu une pluviométrie hétérogène, avec des températures globalement chaudes. Le cumul pluviométrique est très disparate sur le territoire allant de fortement déficitaire à fortement excédentaire. La zone allant du Nord Montpelliérain, Bédarieux à la zone de Piémont ont pu bénéficier de fortes pluies le 15 et 16 septembre. Néanmoins, le bilan annuel hydrologique sur le Département reste déficitaire.

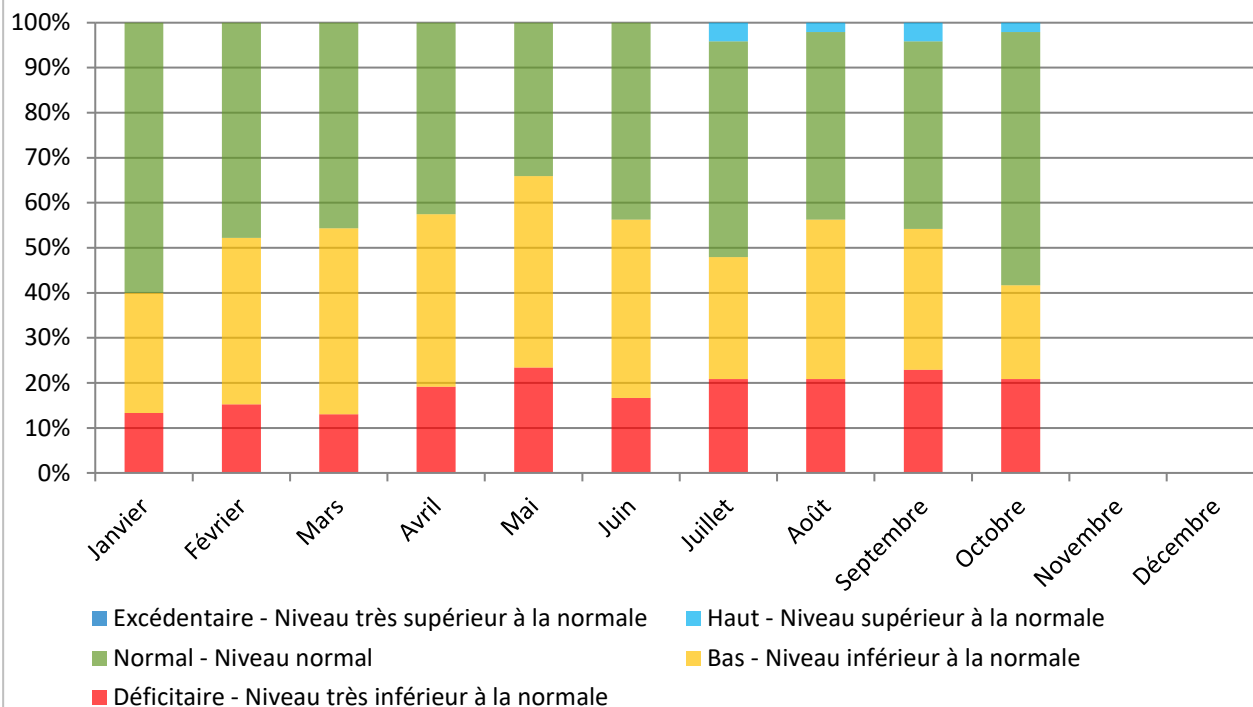
Localement, grâce aux pluies, certains niveaux d'eau remontent atteignant une situation normale pour 56 % des stations. La décrue est déjà bien amorcée et se traduit par une baisse sur 71 % des points. Des minimas sont toujours franchis pour 10 stations.

Les aquifères karstiques présentent des niveaux normaux majoritairement en baisse. Les nappes alluviales affichent des niveaux normaux en baisse. La nappe villafranchienne présente des niveaux normaux en baisse. Les aquifères fissurés montrent des niveaux hauts en baisse. La nappe astienne présente un niveau normal en hausse.

Les niveaux d'eau dans les aquifères ayant bénéficié de pluies ont été marqués par une montée rapide suivie d'une décrue. L'effet positif des pluies s'estompent peu à peu et les niveaux pourraient revenir à une situation basse en l'absence de nouvelles pluies. La situation s'améliore également par la réduction des prélèvements (fin des vendanges, de l'irrigation et moins de tourisme). Cependant, de fortes tensions demeurent sur la ressource dans les secteurs n'ayant pas bénéficié de pluies (Hauts Cantons, Minervois et Biterrois). Le comité ressource en eau reste mobilisé tous les quinze jours et l'arrêté sécheresse est toujours en vigueur.

**Bulletin mensuel de suivi de l'état et de l'évolution des niveaux des nappes d'eaux souterraines**  
Représentation statistique en début de mois des données figurant sur les cartes mensuelles

## Etat des niveaux des nappes



## Evolution des niveaux des nappes

